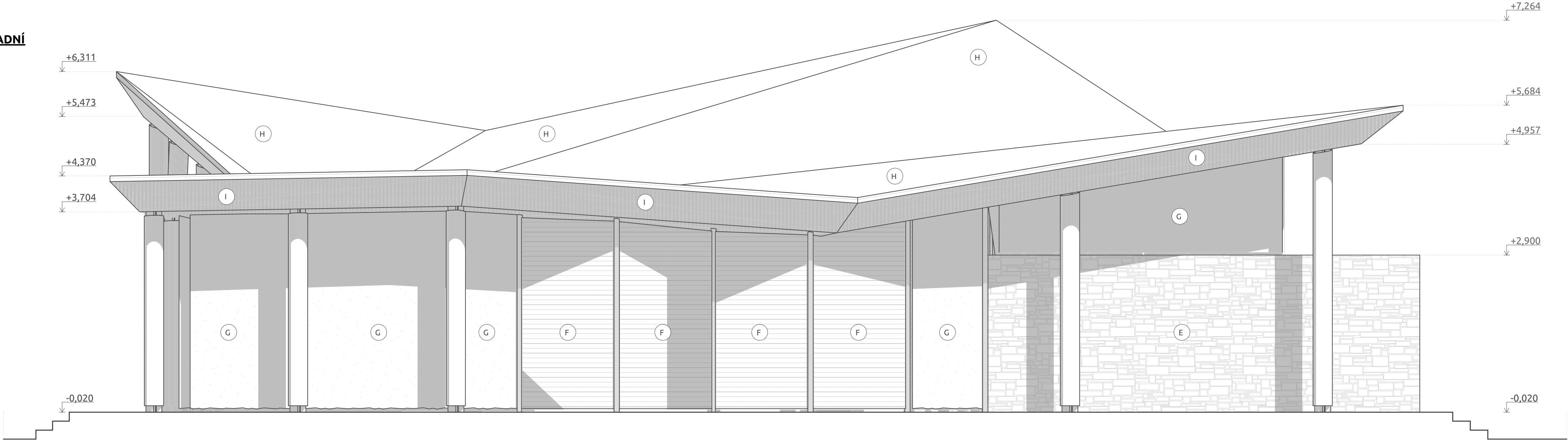
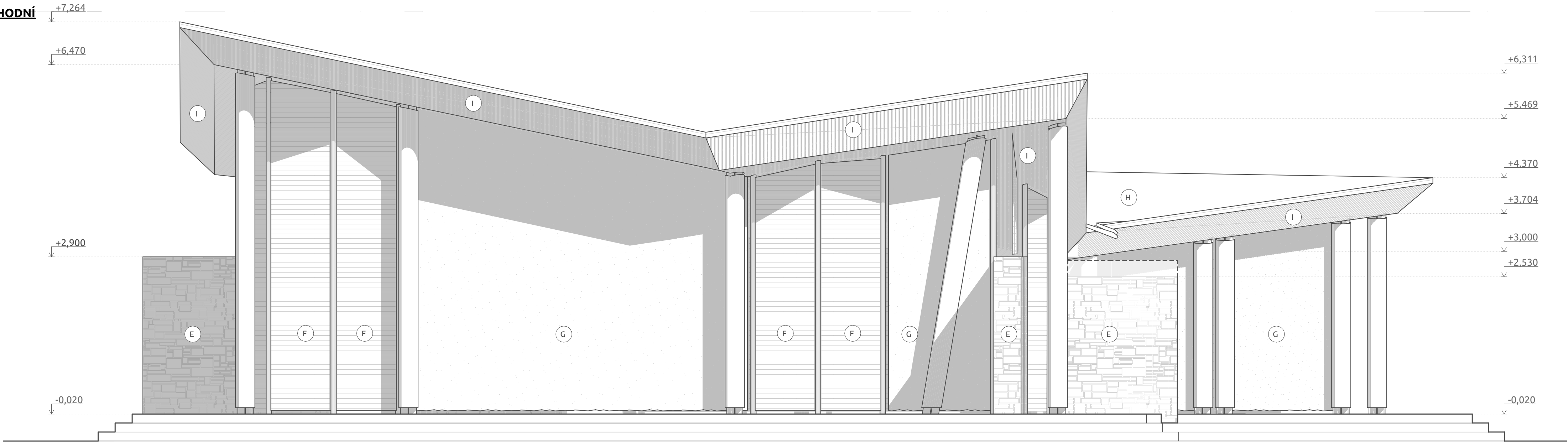


POHLED ZÁPADNÍ



POHLED VÝCHODNÍ



A Obklad ze smrkových prken, povrchová úprava silnovrstvá červená lazura (barva bude stejná jako na stávajícím objektu), barva bude vzorkovaná a odsouhlasená

B Revizní dvířka dešťové kanalizace - budou provedeny pomocí oevírávého rámu vloženého do vzduchové mezery a jejich povrchová úprava bude přímo navazovat na materiál **A**

C Exteriérový sokl - nadbetonávka bude izolována hydroizolačním pásem a tepelnou izolací, na kterou se následně nanese tmel s tkaninou a cementová vrstva (povrch bude stejný jako na stávajícím objektu), bude třeba dbát na správný technologický postup

***D** Dveře - povrchová úprava - nátěrový systém, 2x základový reaktivní nátěr, vrchní nástrík RAL 9006 (barva bude stejná jako na stávajícím objektu), barva bude vzorkovaná a odsouhlasená

E Zdivo z lomového kaméniva

F Vrata otočná / fixní, zhotovená z masivního dřeva z plných hoblovaných prken, kladených vertikálně a spojených do celku s příznanou kresbou a přirozeným vzhledem. Povrch je ošetřen přírodním olejem nebo lazurou. Tloušťka prken je 30-40 mm.

G Exteriérová technická textilie, tkanina je odolná vůči UV záření, větru a vlhkosti. Je pevně kotvena v horní části konstrukce. Spodní část textilie je opatřena olověným lemem nebo napínacím lanem, který zajišťuje zatížení a napnutí clony. Zároveň je přikotvena k podlaze. Po uvolnění spodního kotvení je možné textilií z boku ručně shrnout nebo navinout ke sloupku kde je možné ji dočasně zajistit pomocí pásků, magnetem nebo suchým zipem.

H Střešní krytina - titanzinkový plech

I Dřevěný podhled ze smrkových prken o tloušťce 18 mm. Bude opratřen bezbarvým ochranným nátěrem s klasifikací B-s1-d0

<div>PROJEKT</div> <div>Koncepční dořešení lokality Loděnice v parku B. Němcové</div>	
<div>ADRESA</div> <div>k.ú. Karviná-město, p.č. 4004/4, 3981/8, 3981/39, 3981/40, 3981/41, 3981/42, 3981/43, 3981/44, 3981/45, 3981/46, 3981/47, 3981/48</div>	
<div>STAVEBNÍK</div> <div>Statutární město Karviná</div>	
<div>NÁVRH</div> <div>autor studie "Koncepční řešení lokality Loděnice v parku B. Němcové": Architektonická kancelář Ing. arch. Radko Květ autor SO 03 - zastřešení: POLYCHROME - architektonická platforma s.r.o</div>	
<div>STUPEŇ PROJEKTU</div> <div>dokumentace pro provádění stavby</div>	
<div><div><div></div><div></div><div></div><div></div></div><div>POLYCHROME</div></div>	<div><div></div><div></div><div></div><div></div></div>
<div>ČÁST PROJEKTU</div> <div>Výkresová část</div>	
<div>ZODPOVĚDNÝ PROJEKTANT</div> <div>Ing. arch. Roman Osika</div>	
<div>POZNÁMKA</div>	
<div>VYPRACOVAL</div> <div>POLYCHROME - architektonická platforma s.r.o. Tomáš Cech, Ing. arch. Roman Osika, Ing. arch. Adéla Buriánová, Ing. arch. Jiří Veverka</div>	
<div>VÝKRES</div> <div>Charakteristické pohledy - zavřená fasáda</div>	
<div>ČÍSLO VÝKRESU</div> <div>SO 03 - D.1.1.3.9</div>	
<div>DATUM</div> <div>12/2025</div>	<div>PARÉ Č.</div>
<div>FORMÁT</div> <div>860/350</div>	
<div>MĚŘÍTKO</div> <div>1:50</div>	